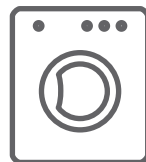


ИНСТРУКЦИЯ ПО  
ЭКСПЛУАТАЦИИ  
RU

IO-WMS-3882  
(10.2024/1)

**WHG8140W**



ВКЛЮЧАТЬ УСТРОЙСТВО ПОСЛЕ  
ОЗНАКОМЛЕНИЯ С ИНСТРУКЦИЕЙ

СТИРАЛЬНЫЕ МАШИНЫ

# ОГЛАВЛЕНИЕ

ЭКОЛОГИЯ НА ПРАКТИКЕ	3
ОСНОВНАЯ ИНФОРМАЦИЯ	7
БЕЗОПАСНОСТЬ И ОБОЗНАЧЕНИЯ НА ЭТИКЕТКАХ ОДЕЖДЫ	8
УСТАНОВКА ИЗДЕЛИЯ	15
ХАРАКТЕРИСТИКИ ИЗДЕЛИЯ	18
РЕШЕНИЕ ПРОБЛЕМ, ВОЗНИКШИХ В ХОДЕ ЭКСПЛУАТАЦИИ	27
ПРАКТИЧЕСКИЕ РЕКОМЕНДАЦИИ ПО СТИРКЕ	31
ГАРАНТИЯ, ПОСЛЕПРОДАЖНОЕ ОБСЛУЖИВАНИЕ	35

# ЭКОЛОГИЯ НА ПРАКТИКЕ

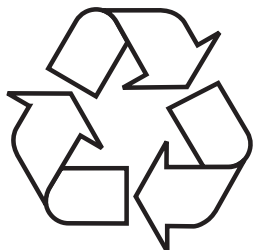
Уже в течение многих лет компания Hansa последовательно ведет проэкологическую политику.

Забота об окружающей среде для нас также важна, как и применение современных технологий.

Развитие технологий повлияло на то, что наши фабрики также стали менее опасны для окружающей среды - при производстве используется все меньше воды, электроэнергии, возникает меньшее количество сточных вод и отходов.

Большое внимание мы также уделяем используемым в производстве материалам. Мы стараемся выбирать только те, которые не содержат вредных веществ и позволяют реализовать вторичную переработку и утилизацию вышедшего из строя оборудования.

# РАСПАКОВКА



На время транспортировки устройство предохраняется во избежание его повреждения. После распаковки просим обращаться с упаковочными материалами таким образом, чтобы они не угрожали окружающей среде.

Все материалы, использованные для упаковки, являются экологически чистыми, они в полном объеме подлежат вторичной переработке и маркированы соответствующим символом.

Внимание! Упаковочные материалы (полиэтиленовые пакеты, пенопласт и т.д.) необходимо хранить вдали от детей.

# УТИЛИЗАЦИЯ ИЗНОШЕННОГО ОБОРУДОВАНИЯ



Данное устройство маркируется символом перечеркнутого мусорного контейнера в соответствии с Европейской директивой 2012/19/ЕС и польским законом об утилизации электрического и электронного оборудования. Такая маркировка свидетельствует о том, что это оборудование по окончании срока его использования нельзя выбрасывать вместе с бытовыми отходами.

Пользователь обязан передавать его на предприятие, занимающееся утилизацией электрического и электронного оборудования.

Местные пункты приема, магазины и муниципальные предприятия образуют систему, позволяющую утилизировать такого рода оборудование.

Правильное обращение с использованными электроприборами и электронным оборудованием позволяет избежать вредных последствий для окружающей среды и здоровья людей, связанных с содержанием в них опасных веществ и ненадлежащим хранением и переработкой такого рода изделий.

# Уважаемый пользователь

Благодарим за выбор компании Hansa. Уже много лет мы поставляем высококачественное бытовое оборудование, благодаря которому домашние обязанности становятся приятным времяпровождением. Каждое устройство перед отправкой с завода тщательно проверяется на безопасность и функциональность. Мы прилагаем все усилия, чтобы современная технология в продуктах Hansa всегда сочеталась с уникальным дизайном.

Следует внимательно прочитать инструкцию по обслуживанию перед запуском оборудования. Соблюдение содержащейся в ней указаний защитит от несоответствующей эксплуатации и обеспечить длительное и надежное функционирование оборудования. Знание принципов безопасной эксплуатации оборудования также позволит избежать несчастных случаев.

Руководство следует сохранить и хранить его в таком месте, чтобы в любой момент можно было бы в него заглянуть. В ней содержатся необходимые сведения, благодаря которым обслуживание и эксплуатация оборудования Hansa будут просты и приятны. Также рекомендуется ознакомиться с другим, предлагаемым нашей компанией оборудованием.

Приятного использования.

 **Hansa**  
Haushaltsgeräte

# ОСНОВНАЯ ИНФОРМАЦИЯ



Стиральная машина предназначена исключительно для использования в домашнем хозяйстве для стирки текстильных изделий и верхней одежды, адаптированных для машинной стирки в растворе моющего средства.

Приступая к подключению стиральной машины к электросети, обязательно снимите транспортировочные болты и элементы защиты устройства во время транспорта и выставьте машину по уровню в горизонтальной плоскости. Производитель оставляет за собой право вносить в конструкцию устройства изменения, не влияющие на его функционирование.

## ЭКСПЛУАТАЦИЯ

- Разрешается эксплуатировать стиральную машину только после ознакомления с настоящей инструкцией.
- Запрещается использовать стиральную машину вне помещений и в помещениях, в которых температура может опуститься ниже 0 °С.
- Запрещается пользоваться стиральной машиной детям и лицам, которые не ознакомились с инструкцией по эксплуатации.



Температура ниже 0 °С может привести к повреждению стиральной машины! В случае хранения и транспортировки машины при температуре ниже 0 °С необходимо, чтобы перед эксплуатацией машина адаптировалась в температуре помещения в течение 8 часов.

## ЗАЯВЛЕНИЕ ПРОИЗВОДИТЕЛЯ

Настоящим производитель заявляет, что данное устройство отвечает перечисленным ниже основным требованиям европейских директив:

- директивы по низковольтному оборудованию **2014/35/ЕС**,
- директивы по электромагнитной совместимости **2014/30/ЕС**.
  
- директивы по экологическому проектированию **2009/125/ЕС**,
- директивы, ограничивающей содержание вредных веществ (RoHS) **2011/65/ЕС**,

и поэтому устройство маркируется знаком **CE** и на него выдана декларация соответствия для предъявления в органы контроля рынка.

Перед использованием стиральной машины прочтите инструкции по технике безопасности. Держите их рядом для дальнейшего использования. Эта инструкция и сама стиральная машина содержат важные предупреждения о безопасности, которые следует всегда соблюдать. Производитель снимает с себя всякую ответственность за несоблюдение этих указаний по технике безопасности, неправильное использование стиральной машины или неправильную настройку элементов управления.

Запрещается эксплуатировать оборудование: детям младше 8 лет, лицам с ограниченными физическими и интеллектуальными способностями, лицам, которые не обладают достаточными умениями для обслуживания оборудования такого типа. Такие лица должны быть под контролем или пройти инструктаж по вопросам безопасного обслуживания оборудования и связанных с этим опасностей. Необходимо следить за тем, чтобы дети не играли с оборудованием, а также не выполняли никаких действий, связанных с его обслуживанием или консервацией. Для детей младше 3 лет следует закрыть любой доступ к оборудованию, разве что под постоянным контролем взрослых.

Дети могут застрять в оборудовании, в результате чего они оказываются в ситуации, опасной для жизни.

Не позволяйте детям играть со стиральной машиной. Очистка и консервация не должны выполняться детьми, оставленными без присмотра.

Храните все средства для стирки (включая моющие средства, отбеливатели, кондиционеры для белья и т. д.) в недоступном для детей месте.

Эта стиральная машина предназначена для использования в бытовых и аналогичных целях, таких как: кухонные помещения для персонала в магазинах, офисах и других рабочих помещениях; фермы; помещения для клиентов в отелях, мотелях, пансионатах и других квартирах.

Не загружайте белье в стиральную машину выше максимальной загрузки, указанной в таблице программ. Не используйте стиральную машину вне помещений.

Не используйте какие-либо растворители (например, скипидар, бензол), моющие средства, содержащие растворители, чистящие порошки, для стекла или общие чистящие средства или легковоспламеняющиеся жидкости. Не стирайте в машине ткани, обработанные растворителями или легковоспламеняющимися жидкостями.

Не стирайте в машине изделия из стекловолокна (например, шторы и оконные ткани, содержащие материалы из стекловолокна).

Мелкие частицы могут остаться в стиральной машине и прилипнуть к тканям при следующей стирке, вызывая раздражение кожи.

Смягчители для тканей либо подобные средства следует применять так, как указано на этикетке продукта.

Перед загрузкой в машину выньте из карманов все предметы, такие как зажигалки, спички и т.п.

Перед открытием дверцы убедитесь, что в барабане нет воды.

Не стирайте в стиральной машине ковры.

Не разрешайте домашним животным приближаться к устройству.

Будьте осторожны при откачивании горячей воды с моющим средством.

Не наливайте воду вручную во время выполнения программы стирки. Правильно закрывайте дверцу. Если она закрывается с трудом, проверьте, не застряло ли белье в дверце.

Во время стирки вода может достигать очень высокой температуры.

Не опускайте руки в стиральную машину, если барабан стиральной машины вращается.

Не манипулируйте элементами управления.

Никогда не открывайте дверцу силой.

Не позволяйте никому взбираться, опираться или висеть на какой-либо части стиральной машины, включая выступающие части, такие как дверца устройства или выдвижной ящик.

Стиральную машину должны перемещать и устанавливать как минимум два человека – опасность травм. При распаковке и монтаже надевайте защитные перчатки – опасность травм.

Стиральная машина должна быть установлена и эксплуатироваться в помещении со сливом воды.

Установка, включая подачу воды (если имеется), электрические соединения и ремонт, должны выполняться квалифицированным специалистом. Не допускайте детей к месту установки.

После распаковки устройства убедитесь, что оно не было повреждено во время транспортировки. В случае возникновения проблем обратитесь к продавцу или в ближайший сервисный центр.

После установки упаковочные отходы (пластик, элементы из полистирола и т. д.) следует хранить в недоступном для детей месте – опасность удушья.

Стиральная машина должна быть отключена от источника питания перед началом любых действий по установке – опасность поражения электрическим током. При установке следите за тем, чтобы стиральная машина не повредила шнур питания – опасность возгорания или поражения электрическим током. Запускайте стиральную машину только после завершения установки.

Не устанавливайте стиральную машину в местах, где она может подвергаться экстремальным условиям, таким как: плохая вентиляция, температура ниже 5°C или выше 35°C.

При установке стиральной машины убедитесь, что четыре ножки надежно стоят на полу. При необходимости отрегулируйте их и проверьте с помощью спиртового уровня идеальное положение устройства.

После установки стиральной машины подождите несколько часов перед ее запуском, чтобы она акклиматизировалась к окружающим условиям в помещении.

При перемещении стиральной машины не поднимайте ее за ручки или отсек для моющих средств, не поднимая ее за столешницу или верхнюю крышку; никогда не опирайте дверцу о тележку во время транспортировки. Стиральная машина оснащена транспортировочными болтами для предотвращения возможного повреждения внутренней части во время транспортировки. Перед использованием устройства необходимо снять транспортировочные болты. Сняв их, закройте отверстия 4 пластиковыми заглушками из комплекта поставки.

Подсоедините шланги подачи воды к водопроводному крану в соответствии с правилами местной водопроводной компании.

Для подключения стиральной машины к водопроводному крану используйте только новые шланги подачи воды, поставляемые со стиральной машиной. Старые шланги подачи воды нельзя использовать повторно.

Давление подаваемой воды должно находиться в пределах 0,03-1 МПа.

Должна быть предусмотрена возможность отключения стиральной машины от сети путем выдергивания вилки, если вилка доступна, или с помощью многополюсного выключателя, установленного перед розеткой в соответствии с правилами электромонтажа. Стиральная машина должна быть заземлена в соответствии с национальными стандартами электробезопасности.

После установки стиральной машины розетка должна быть легко доступна.

При нагреве воды максимальный ток, потребляемый стиральной машиной, составляет 10А, поэтому убедитесь, что система электропитания (напряжение, сила тока и кабель) соответствует нагрузке используемого устройства.

В целях безопасности вставляйте шнур в заземленную розетку. Проверьте розетку, чтобы убедиться, что она правильно подключена к надежному заземлению.

Не используйте удлинители, разветвители или адаптеры.

После установки пользователь не должен иметь доступа к электрическим компонентам.

Не используйте стиральную машину, если у нее поврежден шнур питания или вилка, если она не работает должным образом, повреждена или упала.

Если шнур питания поврежден, его необходимо заменить во избежание возникновения опасности.

Шнур питания должен заменять работник сервиса, уполномоченного производителем устройства, или другим квалифицированным лицом - опасность поражения электрическим током.

Отсоединяйте шнур питания, взявшись за вилку, а не за шнур.

Стиральную машину нельзя устанавливать на открытом воздухе, даже в защищенных местах, так как подвергать ее воздействию влаги, дождя и непогоды может быть очень опасно.

Перед выполнением любых операций по консервации убедитесь, что стиральная машина выключена и отсоединена от источника питания, а также перекройте кран; никогда не используйте устройства для очистки паром – опасность поражения электрическим током.

Следует соблюдать осторожность при сливе горячей воды из барабана, например, при консервации насоса или аварийном открывании дверцы.

Не ремонтируйте и не заменяйте какие-либо детали стиральной машины, если это специально не указано в инструкции. Используйте только авторизованный сервисный центр для данного устройства. Самостоятельный или непрофессиональный ремонт может привести к опасному событию, влекущему за собой угрозу жизни или здоровью, либо серьезный материальный ущерб.

В случае неисправности или некорректной работы выключите стиральную машину, перекройте водопроводный кран и не манипулируйте со стиральной машиной. Немедленно свяжитесь с Центром обслуживания клиентов и используйте только оригинальные запасные части. Несоблюдение этих инструкций может привести к опасности при использовании устройства.

Некоторые внутренние детали намеренно не заземлены и могут представлять опасность поражения электрическим током только при сервисном обслуживании. Не прикасайтесь к следующим частям, когда машина находится под напряжением: плата управления, двигатель, впускной клапан и насос.

Всегда отключайте стиральную машину от источника питания перед выполнением любого обслуживания. Отсоединяйте шнур питания, взявшись за вилку, а не за шнур.

Прежде чем вывести стиральную машину из эксплуатации или выбросить, снимите дверцу, чтобы дети не могли играть или прятаться внутри. Также отрежьте шнур питания/вилку.

Компания снимает с себя всякую ответственность в случае несоблюдения этих правил.

Стирка кипячение				
	при темп. 90°	обычная при темп. 60°	обычная при темп. 40°	Не стирать!
				
	деликатная стирка		ручная стирка	
Химическая чистка				
	с любым растворителем	с любым растворителем, кроме TRI	только с бензином	НЕТ подвергать химчистке!
Сушка в барабанной сушилке				
	обычная	низкая	высокая	Не сушить!
Глажка				
	110°C	150°C	200°C	Не гладить!



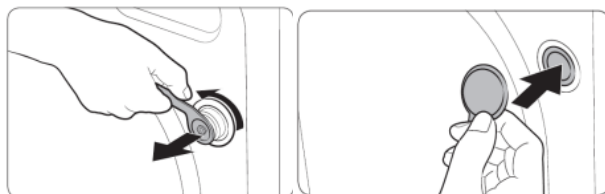
При выборе программы стирки необходимо обращать внимание на условные обозначения, находящиеся на этикетках одежды.

# УСТАНОВКА ИЗДЕЛИЯ

1

## Снятие транспортировочной защиты

(защиты следует сохранить для использования, например, при переезде).



- отвинтить ключом 4 блокировочных винта,
- извлечь из гнезд резиново-пластиковые транспортировочные кронштейны вместе с прокладками и болтами,
- закрыть отверстия заглушками, которые находятся в мешочке с аксессуарами.

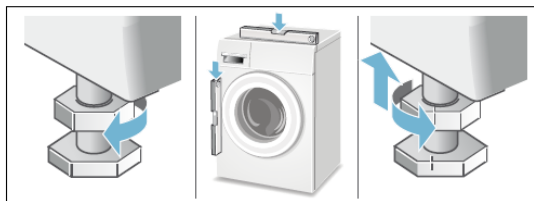


Необходимо помнить: перед включением стиральной машины обязательно снять все защиты!

2

## Установка и регулировка положения стиральной машины

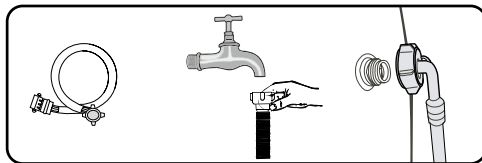
- установить стиральную машину на ровном и прочном полу,
- ослабить контргайку при помощи плоского гаечного ключа,
- выровняйте машину путем отвинчивания/завинчивания ножек,
- заблокировать контргайку.



После установки и выравнивания стиральной машины обязательно проверить устойчивость ее положения. Для этого нужно надавить на каждый угол машины и убедиться, что она не качается.

### Подключение к водопроводной сети

- Использовать только новые, комплекты шлангов, входящие в комплект поставки оборудования. Запрещается применять шланги, бывшие в использовании.



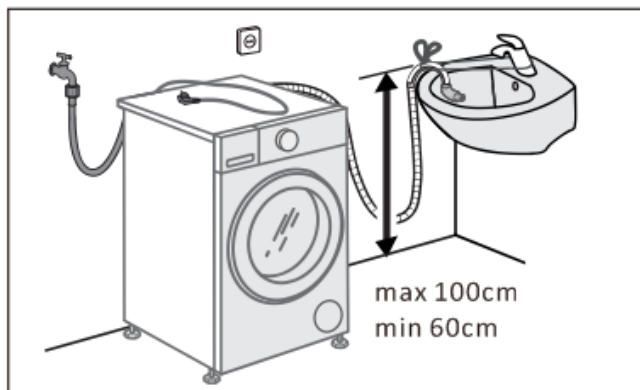
- Наливной шланг с уплотнением находится в барабане стиральной машины. Давление воды мин. 0,03 МПа (0,3 бар), макс. 1 МПа (10 бар).
- 1). после подключения убедиться в том, что шланг не перекручен,
  - 2). после подключения проверить герметичность шланга и клапана,
  - 3). регулярно проверять состояние наливного шланга.



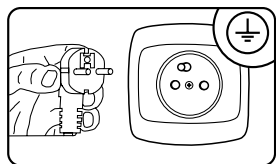
Стиральную машину следует подсоединять к подаче только холодной воды.

### Слив воды

- Сливной шланг находится сзади стиральной машины. Зафиксировать его так, чтобы он не перемещался во время работы машины. Не вставляйте шланг слишком глубоко в сливную трубу.



## Подсоединение к электросети



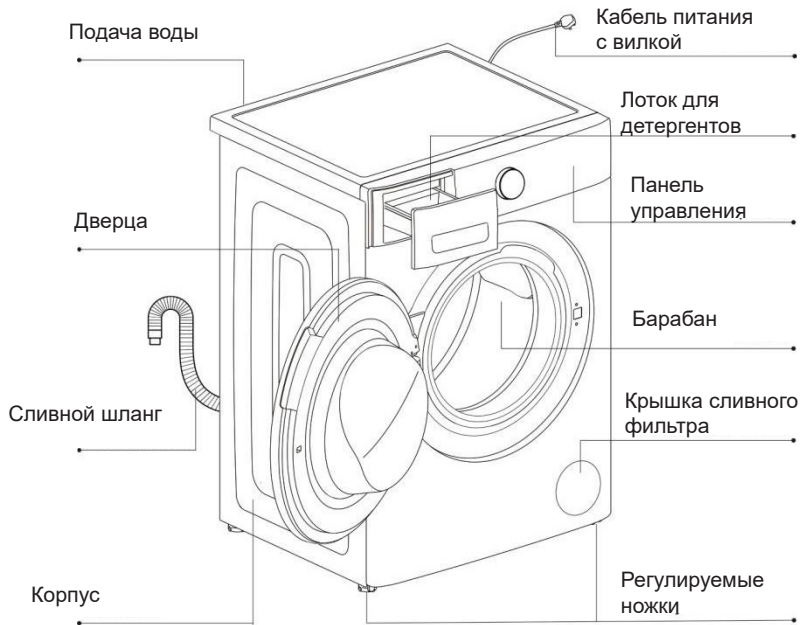
- Электрическая розетка, к которой подключается машина, должно находиться в видимом и доступном месте,
- стиральную машину подключать только к правильно установленной электрической розетке, оснащенной заземляющим штырем,
- запрещается использовать для подсоединения удлинитель,
- по вопросу замены поврежденного кабеля питания следует обратиться в авторизованный сервисный центр,
- электроустановка, к которой будет подключена стиральная машина, должен быть защищен предохранителем 10 А.

## Подготовка стирки:

- Такие мелкие предметы, как монеты, канторские скрепки, иглы и т.п., могут повредить стирку и элементы стиральной машины, по причине чего необходимо соблюдать несколько очень важных рекомендаций:
  - 1). очистить карманы
  - 2). снять все металлические элементы
  - 3). такие деликатные ткани, как бюстгалтеры или чулки стирать в специальных защитных сетках
  - 4). закрыть молнии и застегнуть пуговицы
  - 5). удалите инородные тела из устройства.(например, проволоки, косточек).

# ХАРАКТЕРИСТИКИ ИЗДЕЛИЯ

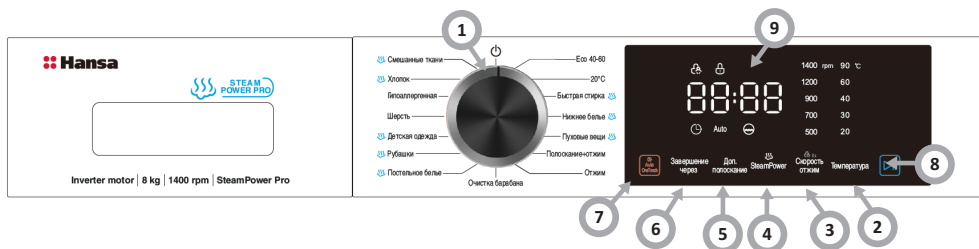
## ОПИСАНИЕ СТИРАЛЬНОЙ МАШИНЫ



### Комплектация:

Инструкция по эксплуатации	Шланг подачи воды	Ключ	Заглушки
			

## ОПИСАНИЕ ПАНЕЛИ УПРАВЛЕНИЯ И ДИСПЛЕЯ



1. Ручка выбора программы стирки
2. Кнопка **Температура**
3. Кнопка **Скорость Отжим**
- Блокировка от детей **Child Lock**
- Выключение звукового сигнала
4. Кнопка **Steam Power**
5. Кнопка **Дополнительное полоскание**
6. Кнопка **Завершение через**
7. Кнопка **Auto One Touch (одно касание)**
8. Кнопка **Пуск/Пауза**
9. Дисплей

1

### Ручка программатора

- Программатор позволяет выбрать программу стирки в зависимости от степени загрязнения, вида и количества загруженных вещей, что обеспечивает высокое качество стирки и более эффективную работу оборудования. После запуска программы перемещение ручки в другое положение сигнализируется звуковым сигналом, но это не приводит к изменению ранее заданных параметров программы.

2

### Кнопка Температура

- Кнопка позволяет установить температуру стирки для отдельных программ. При нажатии на эту кнопку высвечиваются доступные для данной программы настройки температуры воды или опция стирки в холодной воде (без подогрева). В зависимости от выбранной программы на дисплее появляются следующие параметры настроек: - - °C (холодная вода) 20°C, 30°C, 40°C, 60°C, 90°C.

3

### Кнопка Скорость Отжим

- Предназначена для настройки скорости отжима во время слива воды из стиральной машины. Для изменения настроек следует нажать кнопку Отжим. В зависимости от выбранной программы на дисплее отображаются следующие значения: 0 (отключение отжима), 500, 700, 900, 1200, 1400.

## Функция БЛОКИРОВКА ОТ ДЕТЕЙ (Child Lock):

1. Установка функции «Блокировка от детей» позволяет избежать неправильных действий со стороны детей и внешних помех процедуре стирки.
2. Во время работы нажмите и удерживайте кнопку «Отжим» примерно 3 секунды, чтобы включить или отключить функцию «Блокировка от детей».
3. При включенной функции «Блокировка от детей» индикатор горит, дверцу невозможно открыть, панель управления заблокирована, кнопки на панели управления не реагируют. Вы можете выключить стиральную машину, повернув ручку выбора программы стирки.
4. После установки функции блокировки от детей. Когда вы снова включаете стиральную машину, она запускает программу, установленную до выключения стиральной машины.

- **Выключение звукового сигнала:** Нажмите и удерживайте кнопки «Отжим» и «Авто одно касание» одновременно не менее 3 секунд, чтобы отключить звуковой сигнал, подаваемый во время программы стирки.

- **Включение звукового сигнала:**

Выполните ту же операцию, что и для выключения. Настройка звукового сигнала активируется после одного звукового сигнала.

4

## Кнопка Steam Power – система стирки паром

- Пар проникает вглубь тканей, эффективно уничтожает бактерии и микробы, а также неприятные запахи.

- Система паровой стирки:

- 1). повышает эффективность стирки при борьбе со сложными пятнами,
- 2). подготавливает одежду для глажки - ткани менее смяты,
- 3). удаляет вредные бактерии и клещей - это идеальная опция для лиц с чувствительной кожей и аллергиков,
- 4). устраняет причины неприятного запаха - устраняет, а не только его нейтрализует.

Во время стирки образуется водяной пар - его молекулы проникают в волокна тканей - расслаивают их, выпрямляют и чистят. Пар дезинфицирует ткани, уничтожает микроорганизмы и размягчает даже самые сложные пятна, одновременно не разрушая одежду.

Использование пара способствует исчезновению сложных пятен, а одежда становится еще нежнее. Использование пара безопасно и не представляет опасности для одежды, которая стирается.

5

## Кнопка Дополнительное полоскание

- Функция позволяет изменить количество полосканий для выбранного цикла, которое отображается на экране дисплея.

6

**Кнопка Завершение через**

- При выборе функции «Готово через» на дисплее отображается время, оставшееся до завершения программы 0Н, 1Н, 2Н...макс. 24Н. При этой опции пользователь выбирает время, в течение которого он хочет, чтобы его стирка была завершена, а стиральная машина сама начнет работу так, чтобы уложиться в заданное время.

Нажмите кнопку «Готово через», чтобы установить время окончания программы (задержку завершения) с шагом в один час, но не более 24 часов. После выбора желаемой программы стирки, но перед нажатием кнопки СТАРТ/ПАУЗА, нажимайте кнопку «Готово через» до тех пор, пока не отобразится нужное время, например, 8 часов.

**ПРИМЕЧАНИЕ:** Продолжительность программы включена в установленную отсрочку окончания.

Вот пример для 1 часа: Время программы 30 минут и время отсрочки окончания 8 часов.

Отображаются 8 часов и обратный отсчет (приблизительно 6 часов 30 минут) до начала программы стирки (1 час 30 минут), а затем отображается продолжительность программы 1:30 и запускается. Общее время примерно 8 часов.

**Как отменить функцию:**

Поверните ручку выбора программы стирки, чтобы сбросить программу стирки.

**ПРИМЕЧАНИЕ:**

- В некоторых программах стирки невозможно установить отсрочку окончания (см. таблицу программ).
- Время окончания программы стирки может отличаться от фактического времени в зависимости от напора воды, слива, типа одежды, температуры воды и других условий.

7

**Кнопка Auto One Touch (одно касание)**


- Нажмите, чтобы задать программу стирки Auto One Touch.

Программа стирки Auto One Touch может умно определять вес белья и регулировать время и температуру для выполнения умной программы стирки.

Эта программа может быть введена следующими тремя методами:

- При выключенной стиральной машине нажмите и удерживайте кнопку Auto One Touch не менее 3 секунд. Стиральная машина сразу же запустит программу стирки Auto One Touch, и загорится индикатор Auto One Touch.
- Включив стиральную машину, нажмите и удерживайте кнопку Auto One Touch не менее 3 секунд. Стиральная машина сразу же запустит программу стирки Auto One Touch, и загорится индикатор.
- Когда стиральная машина включена, кратковременно нажмите кнопку Auto One Touch, загорится индикатор Auto One Touch. Затем нажмите кнопку ПУСК/ПАУЗА, стиральная машина запустит программу стирки Auto One Touch.

8

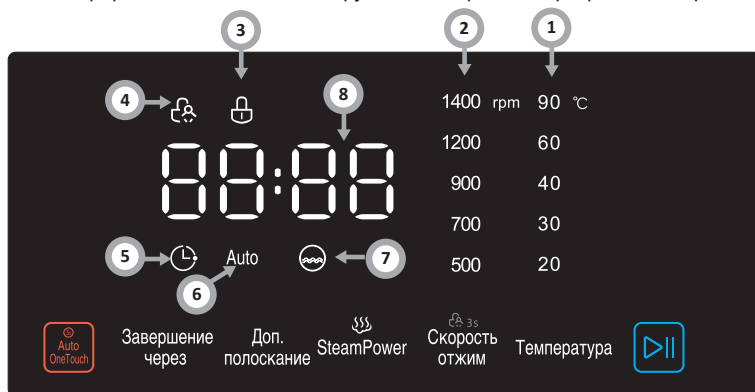
## Кнопка Пуск/Пауза

- Кнопка [Пуск/Пауза] запускает программу стирки и прерывает начатую программу. Во время цикла работы стиральной машины мигает символ, указывающий на ход выполнения этапа программы стирки. В режиме паузы символы не мигают, а остаются светящимися.

9

## Дисплей

- Дисплей полезен при управлении устройством и содержит много важной информации. Указывает на функции выбранной программы стирки и опции.



### 1 --- Индикатор Температура

При выборе программы на дисплее отображается температура по умолчанию для этой программы, а соответствующий индикатор температуры подсвечивается.

Значение температуры можно изменить, нажав кнопку Темп. После выбора значения температуры на дисплее загорится индикатор соответствующего значения температуры.

Если все индикаторы значений температуры не горят, это означает, что стиральная машина использует только холодную воду без использования горячей воды для данной программы.

### 2---Индикатор СКОРОСТЬ ОТЖИМ

При выборе программы на дисплее отображается скорость отжима по умолчанию для этой программы, а соответствующий индикатор скорости отжима подсвечивается.

Скорость отжима можно изменить, нажав кнопку Отжим. После выбора значения скорости отжима на дисплее загорается индикатор соответствующего значения скорости отжима. Если все индикаторы скорости отжима не горят, это означает, что стиральная машина не отжимает после последнего отключения насоса в этой программе.

### **3---Индикатор БЛОКИРОВКА ДВЕРЦЫ**

Светящийся символ означает, что дверца заблокирована. Чтобы избежать повреждений, убедитесь, что символ погас, прежде чем открывать дверцу. Чтобы открыть дверцу во время цикла, нажмите кнопку [ПУСК/ПАУЗА].

### **4---Индикатор БЛОКИРОВКА ОТ ДЕТЕЙ (Child Lock)**

Светящийся символ означает, что функция БЛОКИРОВКА ОТ ДЕТЕЙ включена и панель управления заблокирована (за исключением положения OFF панели управления).

### **5---Индикатор ЗАВЕРШЕНИЕ ЧЕРЕЗ**

Светящийся символ означает, что функция «Готово через» активна. На цифровом дисплее появится обратный отсчет времени до окончания выбранной программы стирки.

### **6 --- Индикатор AUTO ONE TOUCH (ОДНО КАСАНИЕ)**

Светящийся символ означает, что выбрана программа стирки [Auto One Touch ].

### **7---Индикатор КОЛИЧЕСТВО ПОЛОСКАНИЙ**

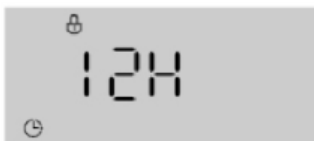
Когда символ загорится, можно выбрать желаемое количество полосканий.

## 8 ---ЦИФРОВОЙ ДИСПЛЕЙ:

1). Продолжительность цикла стирки



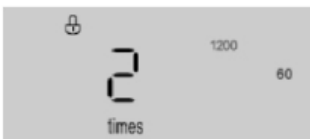
2). Отсрочка времени завершения



3). Время STEAM POWER - программа подачи пара



4). Количество циклов полоскания



5). Кодошибки



## СПЕЦИАЛЬНЫЕ ПРОГРАММЫ

1

### Противоаллергическая

- Эта программа предназначена для детей и людей с чувствительной кожей. Благодаря ей с ткани одежды, которая стирается, удаляются практически все аллергены, сапрофиты, бактерии, микроорганизмы или грибок. Устраняет также сложные пятна. Пригодна также для деликатной стирки, например, детских вещей - не разрушает одежду. Стирка по антиаллергенной программе происходит при 60°C (без возможности изменения температуры), затем следует 4 полоскания, все подогретой водой.

2

### Эко 40-60 (реферальная программа, соответствующая стандарту EN 60456)

- Программа «Эко 40-60» служит для совместной стирки обычно загрязненных трикотажных тканей, которые можно стирать при температуре 40°C либо 60°C в ходе того же самого цикла.

3

### Быстрая стирка

- Эта программа предназначена для того, чтобы освежить одежду. Выполняет все три этапа стирки:

1). основная стирка      2). полоскание      3). отжим.

4

### Пуховые вещи

- Программа стирки отдельных пуховых изделий (весом не более 2,0 кг), подушек или изделий с наполнителем из гусиного пуха, например, пуховиков. Мы рекомендуем укладывать пуховое изделие в барабан, завернув края внутрь, и использовать не более 3/4 общего объема барабана. Для достижения наилучших результатов мы рекомендуем использовать жидкое моющее средство и заливать его в отсек для моющих средств.

5

### Шерсть

- Программа предназначена для шерстяных тканей.

Перед стиркой убедитесь, что на одежде есть маркировка «можно стирать в машине».

По окончании стирки белье следует быстро вынуть, придать ему форму и высушить, чтобы избежать деформации, вызванной слишком долгим нахождением в барабане.

Чтобы не повредить одежду, температура воды не должна превышать 40°C.

Для достижения наилучших результатов и уменьшения повреждения одежды используйте специальное моющее средство для шерсти и не превышайте загрузку 1,0 кг.

## ОПИСАНИЕ ИСПОЛЬЗОВАНИЯ

1

### Выбор программы

- Установить программатор как по часовой стрелке, так и против.
- Настроить программу в соответствии со своими потребностями - можно изменить температуру, скорость отжима или включить дополнительную функцию (см. Таблица программ)..
- Нажать на кнопку Старт/пауза.

2

### Готово через

Для настройки «Готово через»:

- Закрыть дверцу стиральной машины.
- Установить ручку программатора на нужную программу.
- Выбрать дополнительные функции или изменить параметры стирки – в зависимости от потребностей. (см. Таблица программ).
- Нажмите кнопку «Готово через».
- На дисплее выберите «Готово через» в диапазоне от 0 до 24 часов.
- Нажать на кнопку Старт/пауза. Стиральная машина перейдет в режим ожидания.
- Стирка будет автоматически завершена.



После выбора «Готово через» на дисплее отобразится время, оставшееся до завершения программы стирки.

3

### Окончание стирки

- Окончание цикла стирки отображается звуковым сигналом (если он включен). На экране появится сообщение END, через 30 секунд стиральная машина автоматически выключится, экран дисплея также выключится, дверца разблокируется, и стиральная машина перейдет в режим ожидания).
- Закройте клапан подачи воды.
- Отключить стиральную машину от электросети.
- Открыть дверцу машины и извлечь белье.

4

### Отмена запущенной программы при необходимости

- Поверните ручку выбора программы стирки в положение ВЫКЛ, пока стиральная машина не остановится. Если уровень и температура воды достаточно низкие, дверцу можно открыть. Дверца остается закрытой, если в барабане есть вода. Чтобы разблокировать дверцу, включите стиральную машину, выберите программу «Отжим» и отключите опцию «Отжим», нажав кнопку «Отжим», чтобы отключить цикл отжима (на дисплее погаснут все индикаторы скорости отжима). Нажмите кнопку ПУСК/ПАУЗА, чтобы запустить программу отжима. По окончании программы вода откачивается, и дверь разблокируется.

# РЕШЕНИЕ ПРОБЛЕМ, ВОЗНИКШИХ В ХОДЕ ЭКСПЛУАТАЦИИ

Проблема	Предполагаемая причина / Способ устранения
Стиральная машина не включается	<p>Прибор плохо подключен к розетке или контакты вилки не соприкасаются. Отсутствие питания в розетке или перегоревший предохранитель в сетевой вилке.</p>
Программа стирки не запускается	<ul style="list-style-type: none"> <li>· Дверца не закрыта должным образом.</li> <li>· Кнопка ВКЛ/ВЫКЛ не нажата.</li> <li>· Кнопка ПУСК/ПАУЗА не нажата.</li> <li>· Клапан не был открыт, чтобы вода могла поступать в стиральную машину.</li> <li>· Установлен отложенный старт.</li> </ul>
Устройство не наполняется водой или на дисплее появляется «E02».	<ul style="list-style-type: none"> <li>· Шланг подачи воды перегнут.</li> <li>· Шланг подачи воды не подсоединен к водопроводному крану.</li> <li>· Давление воды слишком низкое.</li> <li>· Клапан не был открыт, чтобы вода могла поступать в стиральную машину.</li> <li>· В доме нет водоснабжения.</li> <li>· Фильтр впускного клапана заблокирован.</li> <li>· Кнопка ПУСК/ПАУЗА не нажата.</li> </ul>
Устройство постоянно наполняется водой и непрерывно ее сливает. В барабане осталась вода или машина заблокировалась во время стирки.	<ul style="list-style-type: none"> <li>· Верхняя часть сливного шланга расположена слишком низко – ее следует устанавливать на высоте от 65 до 100 см от пола (см. «Установка»).</li> <li>· Сливной шланг неправильно подсоединен к сифону, из-за чего вода попадает в стиральную машину. Сливной шланг необходимо располагать выше дна раковины, чтобы вода не стекала по сливному шлангу.</li> <li>· Конец сливного шланга слишком глубоко задвинут в стояк. U-образный кронштейн должен быть установлен на расстоянии 100 мм от конца сливного шланга.</li> </ul>
Стиральная машина не сливает воду и не отжимает или на дисплее появляется «E03».	<ul style="list-style-type: none"> <li>· Фильтр насоса заблокирован.</li> <li>· Сливной шланг перегнут (см. «Установка»).</li> <li>· Новая установка – заглушка или патрубок не сняты, если они подсоединены под раковины.</li> <li>· Сливной шланг или сифон засорен.</li> </ul>
Стиральная машина не отжимает	<ul style="list-style-type: none"> <li>· Отжим отключен (на дисплее не горят все индикаторы скорости отжима).</li> </ul>
Программа занимает слишком много времени	<p>Время выполнения программы зависит от давления воды, температуры поступающей воды и неравномерного распределения загрузки белья. Это соответственно увеличит продолжительность программы (см. «Устройство не отжимает должным образом» на следующей странице).</p>

Проблема	Предполагаемая причина / Способ устранения
Стиральная машина сильно вибрирует во время отжима	<ul style="list-style-type: none"> <li>· Ножи не отрегулированы, поэтому стиральная машина может раскачиваться.</li> <li>· Новая установка – транспортировочные винты вместе с пластиковой прокладкой или пенопластовой упаковкой не были удалены при установке стиральной машины.</li> <li>· Стиральная машина зажата между шкафами или стенами.</li> <li>· Загрузка слегка несбалансирована, и стиральная машина вращается, но с меньшей скоростью.</li> </ul>
Программа «ОДНО КАСАНИЕ» не запускается	<ul style="list-style-type: none"> <li>· При включении стиральной машины была запущена программа, отличная от «ОДНО КАСАНИЕ». Выключите стиральную машину и нажмите кнопку «ОДНО КАСАНИЕ».</li> </ul>
Стиральная машина шумит	<ul style="list-style-type: none"> <li>· Во время отжима всегда будет слышен шум двигателя, насоса и барабана.</li> </ul>
Стиральная машина плохо отжимает	<ul style="list-style-type: none"> <li>· При попытке перейти к отжиму был обнаружен дисбаланс, и в этом случае стиральная машина продолжит попытки перераспределить необходимую нагрузку, прежде чем перейти к более высоким скоростям отжима. Это соответственно увеличит время программы. Это защитная функция для предотвращения повреждений. Неравномерное распределение нагрузки может быть вызвано стиркой одной тяжелой вещи (например, пуховика, пухового одеяла и т. д.). – Попробуйте программу еще раз с другой загрузкой.</li> </ul>
Дозатор в стиральной машине протекает	<ul style="list-style-type: none"> <li>· Отсек дозатора забит моющим средством и требует очистки.</li> <li>· Давление воды слишком высокое, и его необходимо снизить – слегка закройте вентиль на водопроводной трубе и повторите попытку.</li> <li>· Стиральная машина наклоняется вперед. В конечном положении она должна быть выровнена.</li> </ul>
Стиральная машина протекает (в другом месте, не в отсеке)	<ul style="list-style-type: none"> <li>· Наливной шланг ослаблен, проверьте форсунку на корпусе и форсунку на клапане.</li> <li>· Подающий шланг герметичен, но все равно протекает. В этом случае замените резиновые прокладки. На наливном шланге отсутствует резиновая шайба.</li> <li>· Сливной шланг подсоединен неправильно.</li> </ul>
Неприятный запах из стиральной машины	<ul style="list-style-type: none"> <li>· Стиральная машина требует сервисной стирки. Запустите программу стирки «Очистка барабана» с моющим средством и без одежды.</li> </ul>
Дверцу стиральной машины невозможно открыть	<ul style="list-style-type: none"> <li>· Дверца не откроется, пока индикатор блокировки дверцы не погаснет вскоре после завершения программы.</li> </ul>
Уровень воды слишком низкий, когда стиральная машина стирает	<ul style="list-style-type: none"> <li>· Уровень воды правильный, если в нижней части дверцы видна вода.</li> </ul>
Слишком много пены	<ul style="list-style-type: none"> <li>· Моющее средство не подходит для стирки в стиральной машине (должно иметь описание «для стиральных машин» или «ручная и машинная стирка» и т. д.).</li> <li>· Было использовано слишком много моющего средства - в мягкой воде требуется меньше моющего средства.</li> </ul>

## КОДЫ ОШИБОК СТИРАЛЬНОЙ МАШИНЫ

Стиральная машина имеет аварийную систему, которая с помощью "КОДОВ ОШИБОК", отображаемых на дисплее, помогает в случае незначительных проблем, связанных с неправильным использованием. Система КОДОВ ОШИБОК позволяет найти и определить их причину.

При обнаружении ошибки индикаторы загораются согласно следующей таблице:

Показания дисплея	Причина	Пояснение:
E02	Не подается вода	Проверьте, открыт ли клапан. Подача воды отключена? Не засорились ли шланг подачи воды и фильтр клапана подачи воды? Не замерз ли шланг подачи воды в стиральную машину? В этом случае обратитесь в сервисный центр для ремонта.
E03	Неправильный слив воды	Очистить фильтр насоса. Проверьте, не перегнут ли, не перекручен или не заблокирован ли сливной шланг? Если неисправность сохраняется, обратитесь в сервисный центр для ремонта.
U4	Неисправность блокировки дверцы	Снова закройте дверцу и нажмите кнопку ПУСК/ПАУЗА, чтобы перезапустить программу. Если неисправность сохраняется, обратитесь в сервисный центр для ремонта.
H	Температура в барабане высокая	Нажмите кнопку ПУСК/ПАУЗА, чтобы остановить стиральную машину, и подождите несколько минут. Когда температура в барабане упадет до безопасного уровня и код ошибки исчезнет с дисплея, нажмите кнопку ПУСК/ПАУЗА, чтобы продолжить оставшуюся часть программы.
EXX	Другие неисправности	Поверните селектор программ стирки в положение «ВЫКЛ», чтобы выключить питание. Отключите шнур питания и как можно скорее обратитесь в сервисный центр для ремонта.



Во время сигнализации ошибки стиральная машина дополнительно включит звуковой сигнал  
(если он активирован)

## КОНСЕРВАЦИЯ И ЧИСТКА

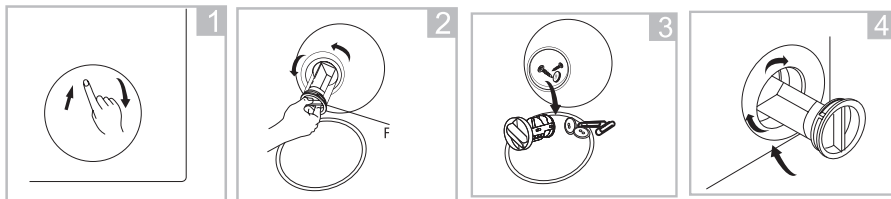


Запрещается использовать растворители и абразивные чистящие средства (например, чистящие порошки и молочко) для очистки корпуса стиральной машины и пластиковых деталей. Использовать только мягкие жидкие моющие средства и мягкую ткань. Не использовать губки.

1

### Очистка фильтра насоса

- Рекомендуется очищать фильтр насоса через каждые 20 стирок. Несвоевременная очистка фильтра приводит к засорению фильтра и затрудняет слив воды из машины.

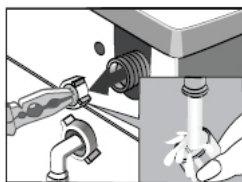
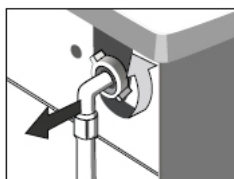


- 1). отключить стиральную машину от электросети,
- 2). закрыть кран подачи воды,
- 3). открыть крышку фильтра рукой или с помощью плоской отвертки,
- 4). отвинтить фильтр,
- 5). извлечь и очистить фильтр.

2

### Очистка водопроводного крана

- Повторный монтаж фильтра осуществляется в обратном порядке.

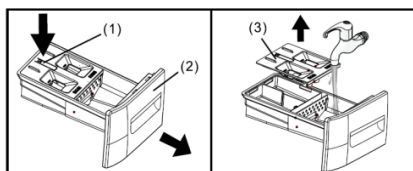


- 1). отвинтить шланг подачи воды,
- 2). взяться щипцами за стержень ситечка фильтра,
- 3). извлечь и очистить фильтр, лучше кисточкой.

3

### Очистка отсека для детергентов

- Следует чистить, как минимум, раз в месяц.



- 1). выдвинуть отсек для средств для стирки. Нажать вставку вниз и полностью извлечь отсек.
- 2). очистить под проточной водой, возможно с помощью щетки или кусочка ткани,
- 3). вставить отсек назад.

# ПРАКТИЧЕСКИЕ РЕКОМЕНДАЦИИ ПО СТИРКЕ


## МОЮЩИЕ И СМЯГЧАЮЩИЕ СРЕДСТВА




Рекомендуется использовать моющие средства общего назначения в порошке или в жидкости для полного диапазона температур в соответствии с инструкциями изготовителя на упаковке детергента.

1


### Средства для стирки

- Стиральный порошок или жидкое средство нужно засыпать или заливать в ячейку отсека, обозначенную пиктограммой 

- Стиральный порошок для предварительной стирки нужно засыпать в камеру отсека, обозначенную пиктограммой 

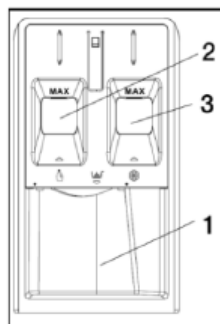
2

### Смягчающие ополаскиватели

- Смягчающее средство следует заливать в среднюю ячейку отсека, обозначенную пиктограммой 

- Не рекомендуется заливать средство выше максимального уровня на стенке ячейки.

Средство будет добавлено во время последнего полоскания.



Для стирки белого белья рекомендуется использовать твердое средство, такое как стиральный порошок. Жидкие моющие средства не содержат отбеливателей. Белую одежду не следует полоскать с использованием ополаскивателей, так как это может привести к пожелтению белой одежды.

## ПЕРВАЯ СТИРКА

- Перед первой стиркой следует выполнить один цикл стирки при высокой температуре без вещей, в соответствии с нижеприведенной процедурой:
  - 1). подключить машину к электросети,
  - 2). открыть кран подачи воды,
  - 3). настроить программатор на стирку при высокой температуре, добавить соответствующий детергент и нажать кнопку Старт/Пауза.

## ЗАГРЯЗНЕНИЯ

1

### Стойкие пятна

- перед стиркой белье необходимо дополнительно обработать пятновыводителем в соответствии с инструкцией по использованию.

2

### Сильно загрязненные вещи

- для получения лучшего результата за один раз следует стирать меньшее количество белья,
- добавить больше моющего средства,
- после стирки сильно загрязненных вещей (например, рабочей одежды) или одежды, которая теряет волокна, машину следует прополоскать.  
Для этого запустить программу стирки при температуре 60°C, без загрузки, например, Хлопок или Синтетика.

3

### Небольшие загрязнения

- См. «Экономия».

## ЭКОНОМИЯ

### Ограничение расхода энергии и воды

- Небольшое количество слабо загрязненных вещей следует стирать, применяя соответствующую программу стирки, например, Быстрая стирка.
- Кроме того, стиральная машина определяет размер загрузки для большинства программ. В программе «Хлопок» в случае небольшой загрузки машина сократит расход воды и электроэнергии, а также время стирки.
- Наиболее эффективными программами с точки зрения потребления энергии и воды, как правило, являются программы, которые работают при более низких температурах и в течение длительного времени.
- Загрузка бытовой стиральной машины до полной емкости, указанной производителем для соответствующих программ, позволит сэкономить электроэнергию и воду.

## ЖЕСТКОСТЬ ВОДЫ

- Жесткая вода вызывает отложение известкового осадка. Информацию о степени жесткости воды можно получить в ближайшей водопроводной станции. Рекомендуется использовать для каждой стирки смягчители воды.

## СКАЧКИ НАПРЯЖЕНИЯ (ПАМЯТЬ ПРОГРАММЫ)

- Отсоединение стиральной машины от сети или сбой напряжения питания не вызывает сброса программы. Включенная программа находится в памяти оборудования и будет возобновлена после включения напряжения. Не открывайте дверцу стиральной машины при отсутствии напряжения питания.

## ЗАГРУЗКА

- Максимальный объем барабана 8 кг.
- Рекомендуется загружать вещи в барабан следующим образом:
  - 1). Хлопок, джинсы, детская одежда (baby) - макс. полный барабан (не перегружать свыше установленной нормы, т.к. это снизит качество стирки),
  - 2). синтетические ткани – макс. 1/2 барабана,
  - 3). шерсть, шелк, деликатные ткани – макс. 1/3 барабана.



Не перегружать стиральную машину. Если вещи будут плотно набиты в барабан, то это может привести к их повреждению. В случае перегрузки на дисплее появится сообщение OVL - необходимо извлечь избыточное количество вещей из барабана и перезапустить машину. Максимальная загрузка, в зависимости от программы, представлена в Таблице программ.

## КОНТРОЛЬ РАСПРЕДЕЛЕНИЯ ЗАГРУЖЕННЫХ ВЕЩЕЙ

- Электронный контроллер стиральной машины оборудован системой контроля баланса. Перед отжимом система проверяет размещение одежды в барабане. В случае обнаружения чрезмерного отклонения от центровки система несколько раз попытается изменить расположение вещей в стиральной машине. Иногда этих попыток недостаточно для соответствующего расположения вещей. Сложности могут быть вызваны, например, домашние халаты из ткани фротте, которые стираются с другими типами одежды, простыни, скрученные в шар вокруг других видов одежды и т.п.
- В этом случае система может отреагировать двумя способами:
  - 1.) подтвердить неравномерное размещение одежды, но снизить скорость отжима,
  - 2). не разрешить выполнять отжим.

В обоих случаях после окончания стирки следует открыть дверцу стиральной машины, вручную разложить стираемые вещи, закрыть дверцу и выбрать требуемую программу.

## БЛОКИРОВКА ДВЕРИ

- Стиральная машина оснащена блокировкой дверцы, во избежание ее открытия в процессе стирки. После завершения программы стирки дверца отблокируется автоматически.



Если в барабане находится вода или температура высокая, открыть дверцу невозможно.

Открытие дверцы невозможно во время некоторых этапов стирки.

## ДЕЛИКАТНЫЕ ТКАНИ

1

### Выбор программы

- Выбрать соответствующую программу (Синтетика, Деликатные ткани).

2

### Загрузка

- Избегать перегрузки машины, в случае деликатных тканей загрузка составляет 2,5 кг, см. «Загрузка».

## ДОЗИРОВКА СРЕДСТВА ДЛЯ СТИРКИ

1

### Недостаточное количество моющего средства

- Вещи сереют
- Образуются жировые отложения и известковый осадок.

2

### Слишком много стирального средства.

- сильная пена, снижение качества стирки, недостаточное
- выполаскивание детергентов из тканей.





**Компания изготовитель**

Амика С.А., Польша, 64-510 Вронки, ул. Мицкевича, 52  
Тел. +48 67 25 46100, факс +48 67 25 40 320



Amica S.A., ul. Mickiewicza 52, 64-510 Wronki  
tel. 67 25 46 100, fax 67 25 40 320